

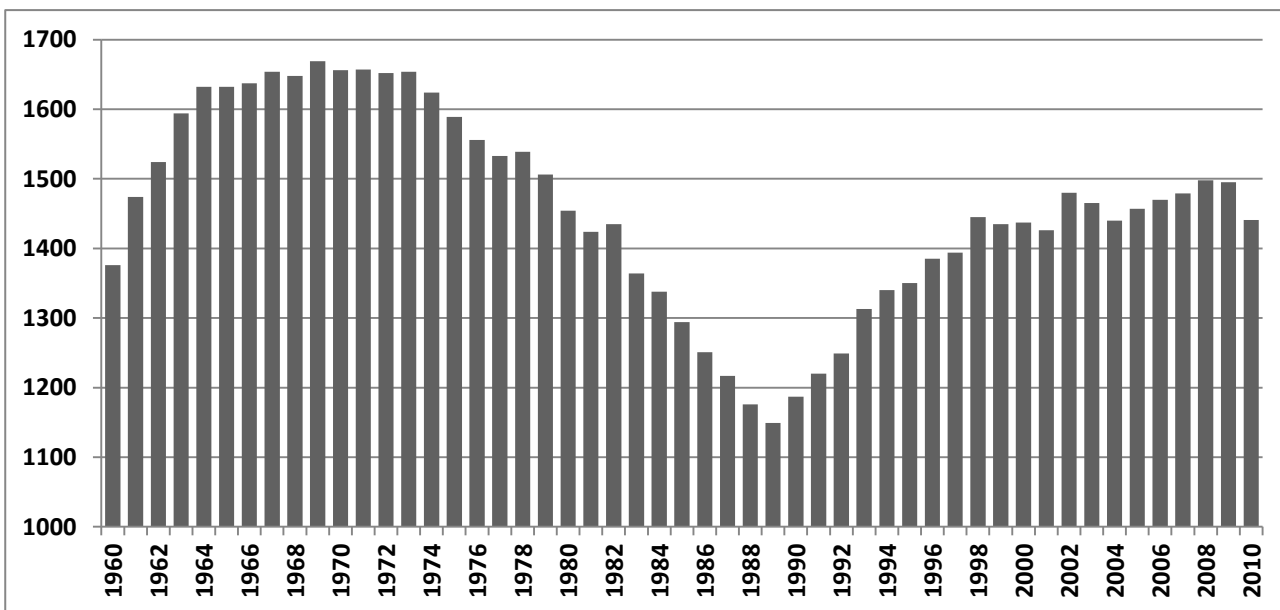
# Daten und Zahlen

Harro Hallmann, BDN Kommunikationschef

Die Entwicklung der deutschen Volksgruppe lässt sich an einer Reihe von Zahlen ablesen. Im Folgenden werden einige Daten und Zahlenreihen aus sehr unterschiedlichen Gebieten vorgestellt, wobei sowohl positive wie auch negative Trends deutlich werden.

Von grundlegender Bedeutung für die deutsche Minderheit sind die Schülerzahlen. *Abbildung 1* zeigt die Entwicklung von 1960 bis 2010. Die Höchstmarke wurde in diesem Zeitraum 1969 mit 1.969 Schülern erreicht: 20 Jahre später, 1989, waren es nur 1.149 Schüler. Seitdem sind die Schülerzahlen wieder auf 1.498 (2008) gestiegen, in den letzten zwei Jahren jedoch auf nunmehr 1.441 gefallen, etwas niedriger als der Durchschnitt von 1.457 für die Jahre von 1960 bis 2010.

*Abbildung 1:* Schüler an deutschen Schulen in Nordschleswig, 1960 – 2010.



*Abbildung 2:* Schüler an den deutschen Schulen in Nordschleswig, per 5. September 2010.

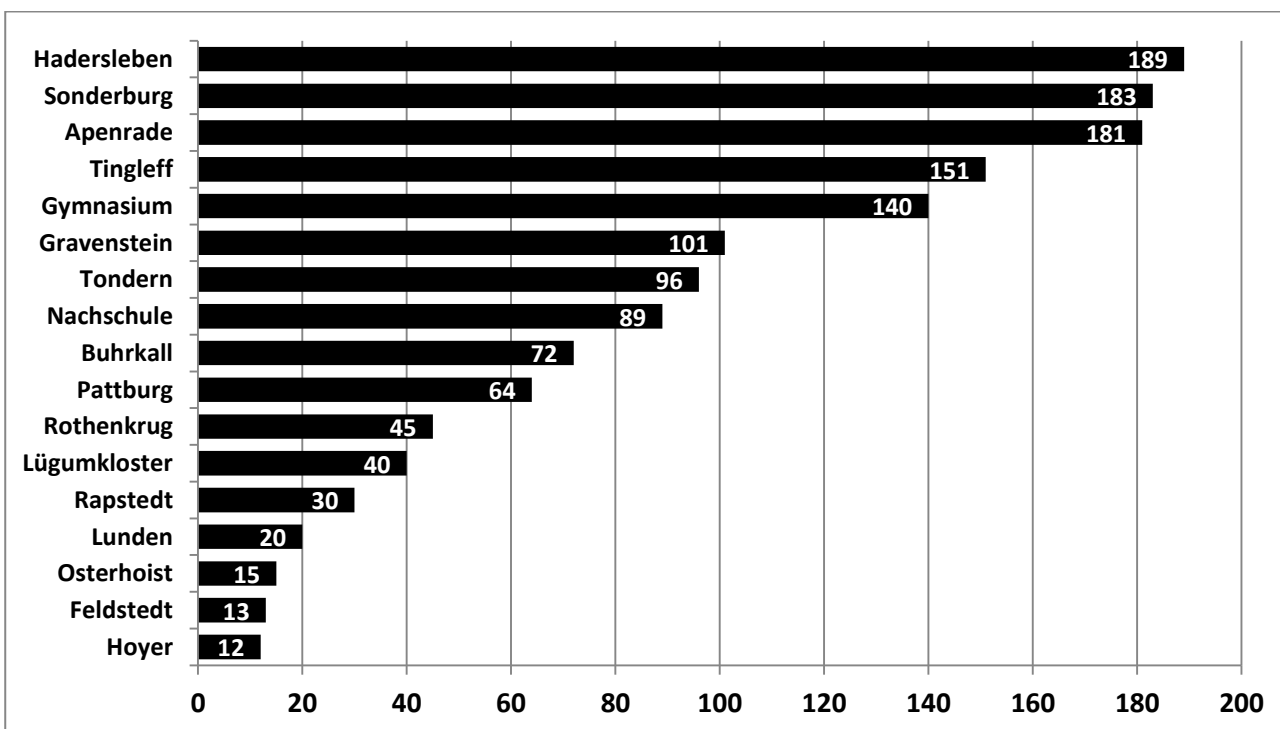
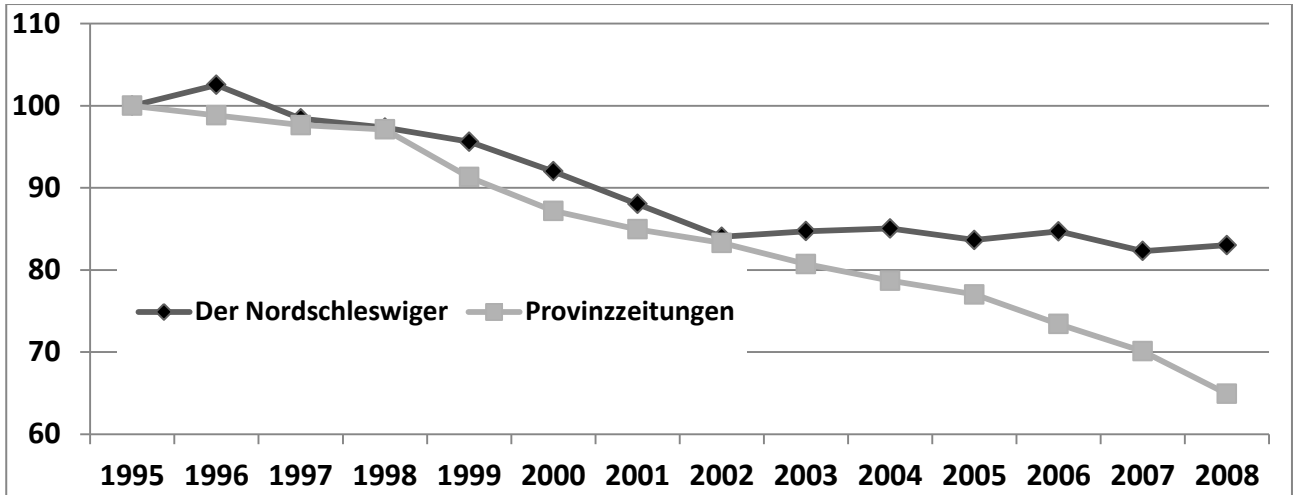


Abbildung 2 zeigt die Verteilung der 1.441 Schüler auf die 15 Schulen, sowie die Deutsche Nachschule Tingleff (9.-10. Klasse, Internat) und das Deutsche Gymnasium. In den 21 deutschen Kindergärten werden 2010 insgesamt 597 Kindern betreut, hinzu kommen 103 Kinder im Kim-Projekt in Apenrade.

Abbildung 3 Auflage *Der Nordschleswiger* und Provinzzeitungen insgesamt, Index 1995 = 100.



Durch sich ändernde Mediengewohnheiten sind die Papierzeitungen insgesamt unter Druck. Das gilt auch für den *Nordschleswiger*, dessen Auflage von 2.735 im Jahr 1995 auf 2.270 (2008) gefallen ist. Ein Vergleich zeigt jedoch, dass *Der Nordschleswiger* sich gut behauptet, und dass es - im Gegensatz zu den Provinzzeitungen insgesamt - gelungen ist, die Auflagenzahlen zu stabilisieren (Abbildung 3).

Eine ähnliche Entwicklung zeigt die Mitgliedschaft im Landwirtschaftlichen Hauptverein (LHN). Während die Zahl der Mitglieder landwirtschaftlicher Vereine in Dänemark insgesamt stark zurückgeht - von 54.481 im Jahr 2000 auf 43.170 (2010) - ist der Rückgang beim LHN weitaus weniger dramatisch gewesen (Abbildung 4): von 483 auf 442 im Jahre 2010. Der Rückgang erklärt sich allein aus der fallenden Anzahl von Betrieben in Dänemark - von 60.535 (1995) auf 41.836 (2010). Die insgesamt stabile Entwicklung beim LHN zeigt auch ein Blick auf die Anzahl der Mitarbeiter, die in den letzten zehn Jahren zwischen 30 und 38 Personen geschwankt hat und heute bei 36 liegt.

Abbildung 4 Mitgliedschaft im LHN und in den dänischen landwirtschaftlichen Vereinen, Index 2000 = 100.

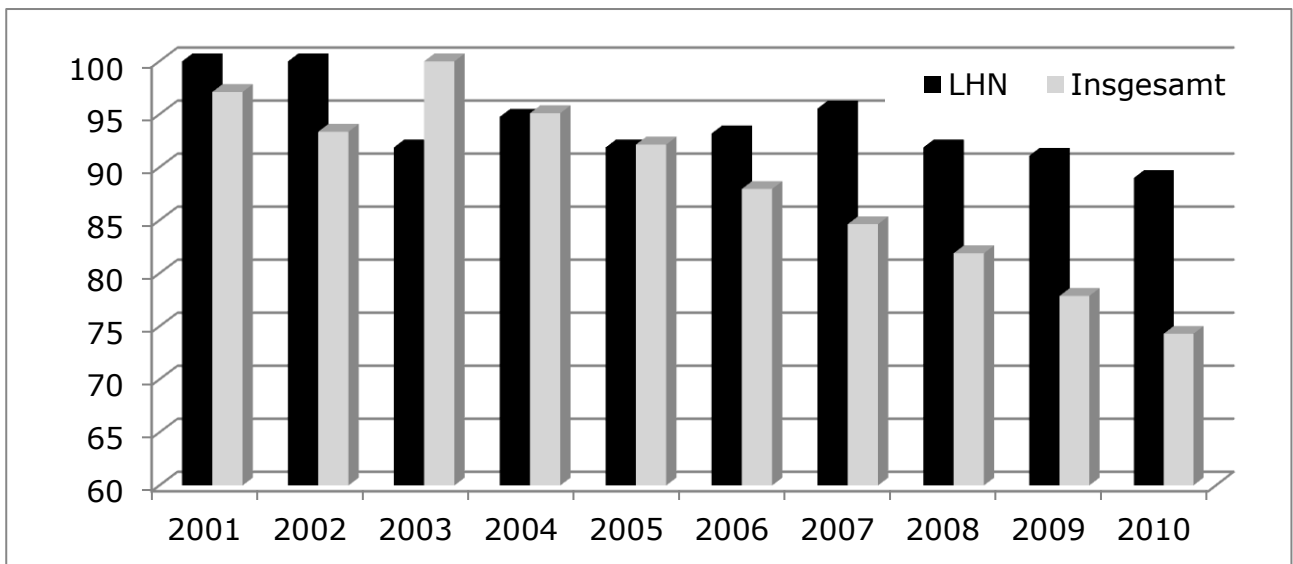
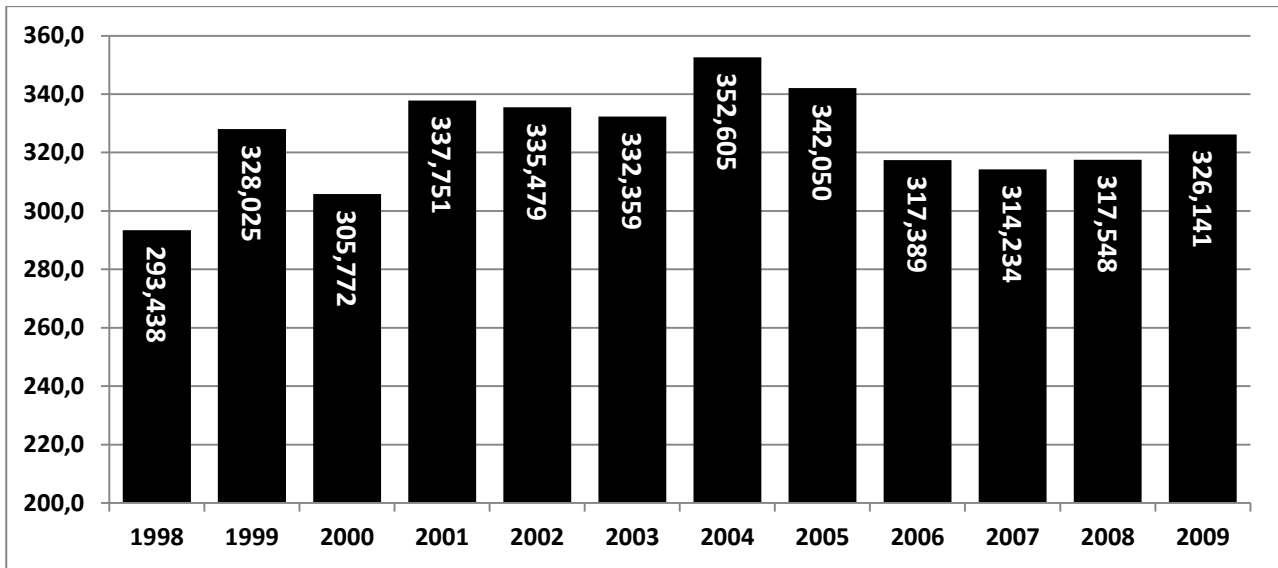
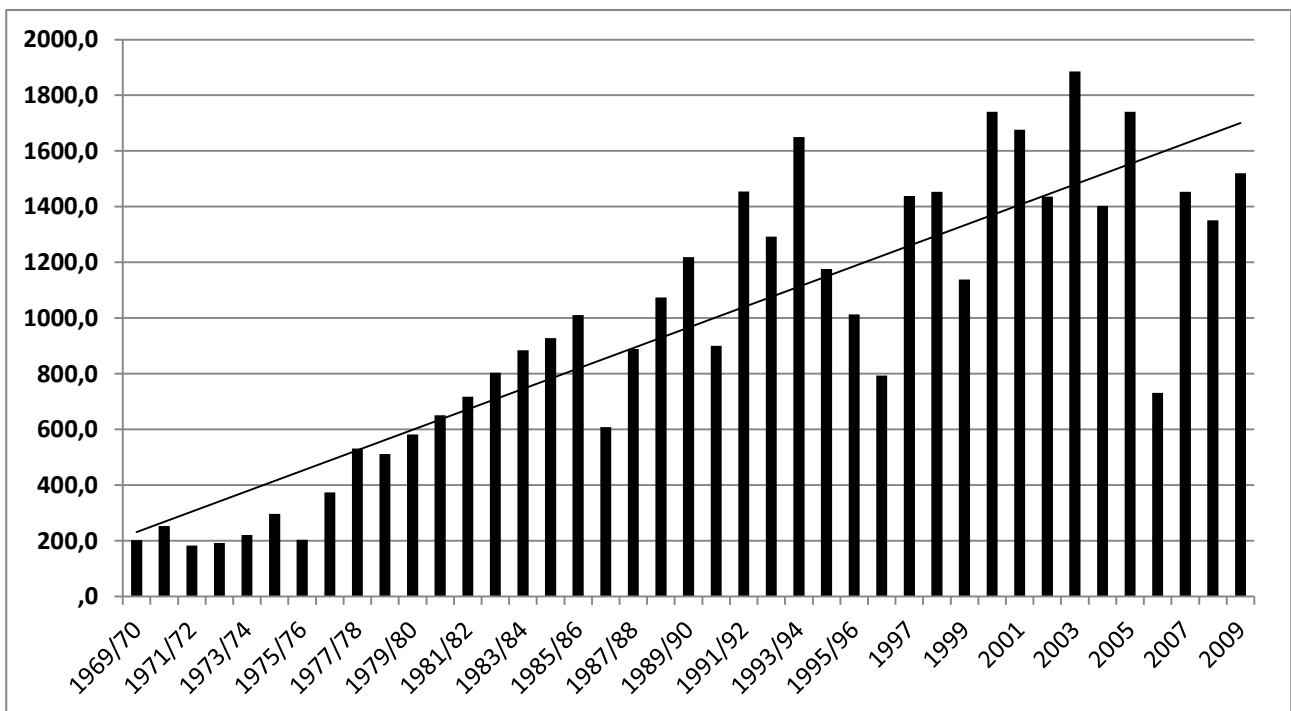


Abbildung 5: Entleihungen, deutsche Büchereien, 1998 – 2009, in Tausend.



Die deutschen Büchereien in Nordschleswig verfügten 2009 über 225.546 Medieneinheiten, die von 5.254 Nutzern entliehen werden konnten. Die *Abbildung 5* zeigt, dass das Angebot gerne genutzt wird. Die Zahl der Entleihungen lag im Periodendurchschnitt bei gut 325.000 und ist, wie aus *Abbildung 5* hervorgeht, in den letzten Jahren auf 326.000 gestiegen.

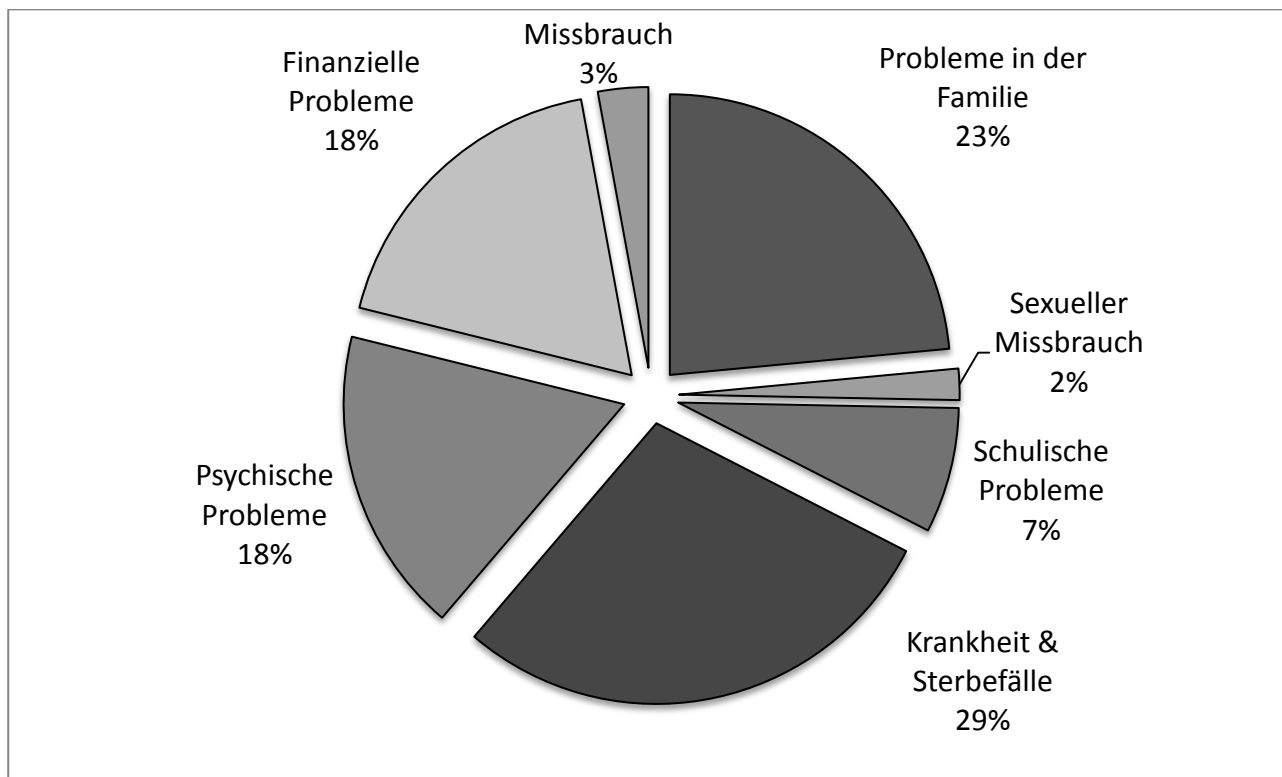
Abbildung 6: Deutsche Selbsthilfe, Höhe der bewilligten Darlehen, 1969 – 2009 (in 1.000 Kr.).



Die Deutsche Selbsthilfe Nordschleswig unterstützt ihre 1.223 Mitglieder (2009) durch die Gewährung von kurzfristigen Darlehen (rückzahlbar in maximal 5 Jahren) und mit einem Volumen von bis zu 50.000 Kronen. 2009 nutzen 38 Kreditnehmer diese Möglichkeit durch Darlehen in Höhe von insgesamt 1.520.500 Kronen. Die Entwicklung der Darlehenssumme geht aus der *Abbildung 6* hervor. Die Tendenzlinie zeigt die kontinuierliche Steigung.

Unterstützung erhalten die Mitglieder der Volksgruppe auch durch die 8 Familienberaterinnen des Sozialdienstes, die 2009 zusammen 2.949 Klienten betreuten. Die Breite und Verteilung der Probleme in den 4.113 Fällen (2009) geht aus *Abbildung 7* hervor; hinzu kamen behördliche Papierarbeiten (1.108 Fälle) und Kontaktbesuche (1.900).

*Abbildung 7: Familienberatung – Verteilung der Fälle 2009 (Prozent)*



#### Weitere Zahlen

- Die Anzahl der Theaterabonnements für das Schleswisch-Holsteinische Landestheater in Flensburg beträgt 2010/11 195, ein Plus von 13 im Vergleich zum Vorjahr.
- 2010 nahmen insgesamt 231 Teilnehmer an der BDN Neujahrstagung in Sankelmark teil, davon 37 am kompletten Programm.
- Der BDN hat 2010 insgesamt 3.200 Mitglieder in 19 Ortsvereinen, die in 4 Bezirken zusammenarbeiten.
- 2009 fanden im Jugendhof Knivsberg 11225 Übernachtungen statt, das Jahr davor lag die Zahl bei 10.283, während die Zahl der Tagesveranstaltungen von 2887 auf 3003 gestiegen ist.

Quellen: Die Daten stammen aus den Jahresberichten und Zusammenstellungen der Verbände.